



TECHNICKÝ LIST



PREKLAD HELUZ FAMILY 3in1 nosný

**NORMÁLNE JE
NEPREHRIAŤ SA**

PREKLAD HELUZ FAMILY 3in1 nosný je univerzálny preklad do obvodových stien v jednovrstvovom murive. Preklad je určený na vytváranie nadpražia stavebných otvorov prevažne v stenách z tepelnoizolačných tehál **HELUZ FAMILY** a **FAMILY 2in1**, t. j. pre domy s nízkou energetickou náročnosťou.

V prípade potreby zabudovania tieniacej techniky možno východiskový variant prekladu jednoducho upraviť a vytvoriť v preklade schránku (alt. priestor) na jednoduchú montáž žalúzií, roliet, clôn či screenov. Preklad je vhodný nad stavebné otvory so svetlou šírkou 0,75 m až 3,75 m. Na inštaláciu tieniacej techniky môže byť výška okna/dverí až 2,5 m. Preklad je prispôbený iba pre elektrické ovládanie tieniacej techniky.

Preklad nemožno použiť do muriva so zateplením (ETICS), kde by bola vonkajšia železobetónová časť prekladu umiestnená v zatepľovacom systéme.



VÝHODY

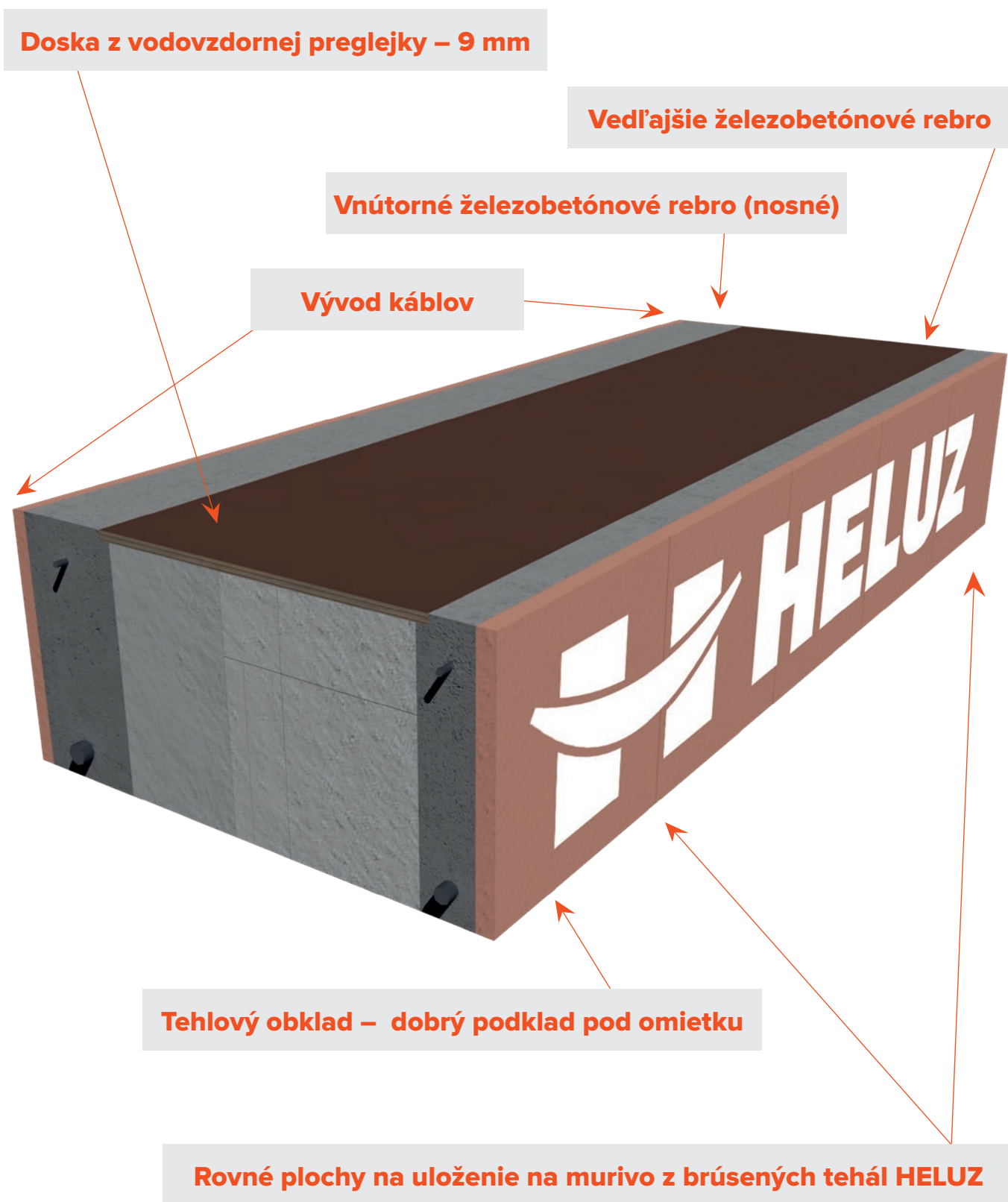
- Možnosť použiť jeden typ prekladu nad všetky stavebné otvory v obvodovom murive
- Systémové riešenie v rámci stavebného systému HELUZ
- Univerzálny – vhodný pre absolútnu väčšinu na trhu ponúkaných tieniacich systémov
- Veľmi rýchla montáž prekladu
- Nosný preklad
- Tepelná izolácia zabudovaná v preklade
- Väčší priestor pre tieniacu techniku vo forme žalúzií, roliet, screenov pre výšku okien až 2,5 m
- Pre svetlú šírku stavebných otvorov až 3,75 m
- Tieniaca techniku možno montovať aj dodatočne
- Pohľadové strany majú tehlové vyhotovenie a tak tvoria vhodný podklad pre omietku

TECHNICKÉ ÚDAJE

Preklad HELUZ FAMILY 3in1 nosný sa vyrába ako jeden kompaktný celok. Skladá sa z troch základných častí: vnútorného železobetónového rebra, tepelnej izolácie rozdelenej na segmenty, vonkajšieho železobetónového rebra. Preklad sa vyrába v troch šírkových variantoch 500, 440 a 380 mm. Železobetónové rebrá sú pre všetky šírkové varianty prekladov rovnakého prierezu, preklady sa líšia hrúbkou vlozenej izolácie. Povrchová úprava je tvorená tehlovým obkladom, aby bol zaistený homogénny podklad pre omietky používané na tehlové murivo. Preklady sú v mieste uloženia brúsené, aby boli použiteľné pre murivo z brúsených tehál. Preklad sa navrhuje v dĺžkovom a výškovom module 250 mm. Tepelná izolácia je rozdelená na niekoľko segmentov, ktoré sa po montáži prekladu do muriva nechajú vybrať podľa zamýšľaného typu tieniacej techniky (žalúzia, roleta). Tieniaca technika je možné inštalovať aj dodatočne v priebehu používania stavby. Preklad nemožno použiť do muriva so zateplením, keď by bola vonkajšia železobetónová časť prekladu umiestnená v zatepľovacom systéme.

Výrobné šírky (mm):	500, 440 a 380
Výrobná výška prekladu (mm):	245
Výrobná dĺžka prekladov (mm):	1250 – 4250
Svetlosť otvorov (mm):	750 – 3750
Dĺžka uloženia (mm):	250, symetricky
Minimálna dĺžka uloženia (mm):	200
Požiarna odolnosť bez omietok (minút):	R 60
Informatívna hmotnosť prekladu na jednotku dĺžky (kg/m):	118

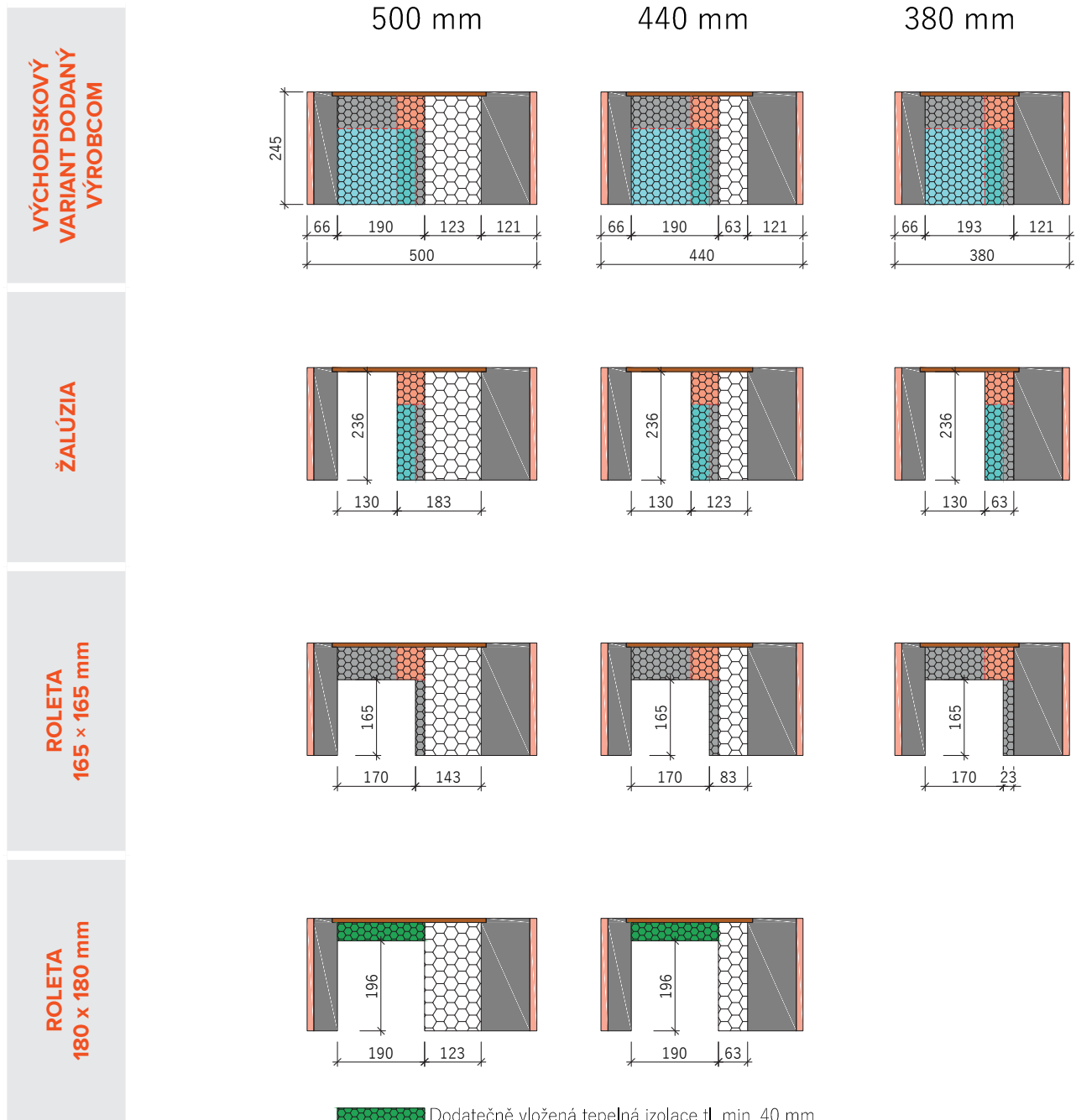
OPIS FYZICKÉHO VZHĽADU



GEOMETRICKÉ USPORIADANIE PREKLADOV

Preklady sa pre všetky šírkové varianty skladajú z tehlového obkladu, vnútorného a vonkajšieho železobetónového rebra a tepelnej izolácie. Šírkové varianty sa líšia hrúbkou tepelnej izolácie, ktorá je rozdelená na jednotlivé segmenty. Vďaka tomuto usporiadaniu je možné vytvoriť dutiny vhodné na inštaláciu vonkajších žalúzií, rolet, screenov, sieťok proti hmyzu (ponuka variantnosti závisí od dodávateľa tieniacej techniky). Vytvorená dutina pre zvolený typ tieniacej techniky má vždy väčší rozmer kvôli rozmerovým toleranciam na osadenie schránok tieniacej techniky.

Geometrické usporiadanie prekladov HELUZ FAMILY 3in1 nosný

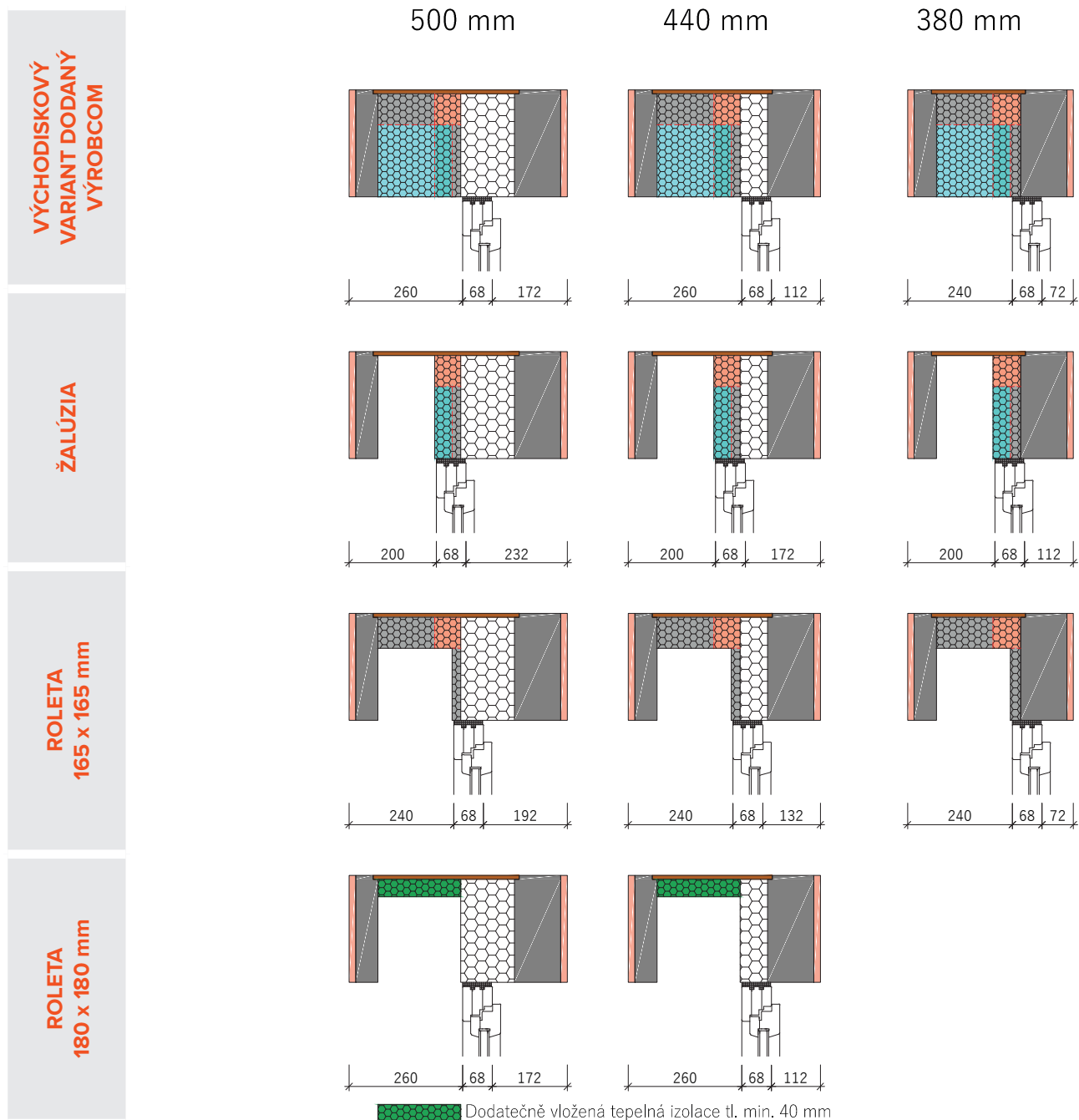


 Dodatečne vložená tepelná izolácia tl. min. 40 mm

JEDNOTLIVÉ VARIANTY PREKLADU A VYZNAČENIE POLOHY OKNA

Univerzálna poloha okna je 260 mm – merané od vonkajšieho líca prekladu k vonkajšiemu lícu rámu okna – pre šírku prekladov 500 a 440 mm. Pre šírku prekladu 380 mm je univerzálna poloha okna 240 mm od vonkajšieho líca muriva. Táto poloha je určená pre stav, keď nie je rozhodnuté o montáži tieniacej techniky. V prípade, že sa tieniaca technika nebude montovať, je možné rám okna posunúť bližšie k vonkajšiemu lícu muriva. Vždy je potrebné vziať do úvahy architektonický vzhľad domu tak, aby boli okná zlíčované v rámci fasády domu aj s ohľadom na osadenie vybraného typu tieniacej techniky. Pre preklady šírky 380 mm vzniká malý vnútorný parapet. Preto je tento šírkový variant prekladu vhodný v spojení so šírkou muriva 380 mm pre steny budov, ako sú napr. garáže, záhradné domčeky a pod., teda stavieb, na ktoré nie sú kladené zvlášť podstatné architektonické aj tepelno-technické požiadavky, ale je zároveň požadovaná možnosť tienenia. Pri montáži okna je potrebné rám okna zlícovať tesne k rozhraniu segmentov tepelnej izolácie pre určený typ tieniacej techniky.

Poloha okien pre jednotlivé varianty prekladu



MONTÁŽNY NÁVOD – HELUZ FAMILY 3IN1 NOSNÝ

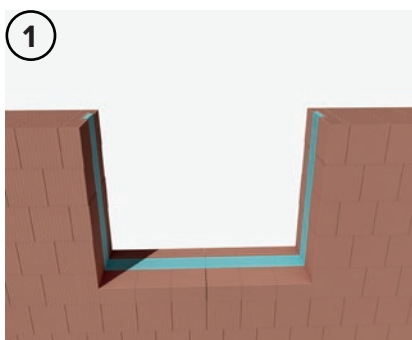
Pred samotným zabudovaním prekladu je potrebné:

- Oboznámiť sa s týmto montážnym návodom
- Rešpektovať požiadavky bezpečnosti práce vyplývajúce z montážneho návodu
- Oboznámiť sa s projektovou dokumentáciou stavby

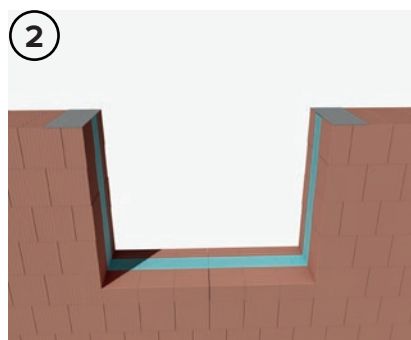
Postup uloženia prekladu na murivo:

1. Skontroluje sa svetlá šírka stavebného otvoru podľa projektovej dokumentácie.
2. Urobí sa kontrola nivelity muriva, resp. ložných plôch tehál v miestach budúceho uloženia prekladu. Max. prípustná odchýlka je 3 mm.
3. Preklad sa manipuluje zdvíhacím zariadením (žeriav, prostriedok s hydraulickou rukou).
4. Na zavesenie prekladu slúži prepravná paleta, ktorá je dočasnou súčasťou prekladu.
5. Preklad sa manipuluje pomocou C závesu alebo upínacími popruhmi prestrčenými paletou.
6. Pred uložením prekladu sa zhotoví na ložných plochách tehál celoplošné maltové lôžko dĺžky 250 mm a hrúbky 3 mm. Minimálna prípustná dĺžka uloženia je 200 mm.
7. Preklad sa uloží do maltového lôžka. Preklad sa ukladá s rovnakou dĺžkou uloženia na každej strane. Nápis „HELUZ“ na čelnej ploche prekladu smeruje do exteriéru.
8. Po uložení prekladu sa odstráni paleta odstrihnutím upínacej pásky.
9. Preklady pre otvory so svetlou šírkou $\geq 2,5$ m sa montážne podopru pred začatím ďalších prác (murovanie muriva nad prekladom, uloženie stropov a pod.).

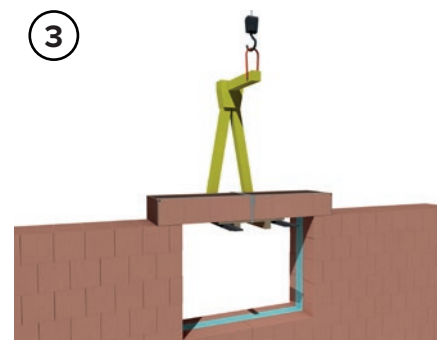
Montážne pokyny



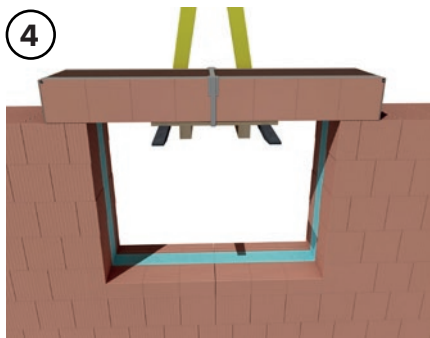
Vymurované murivo do úrovne uloženia prekladu.



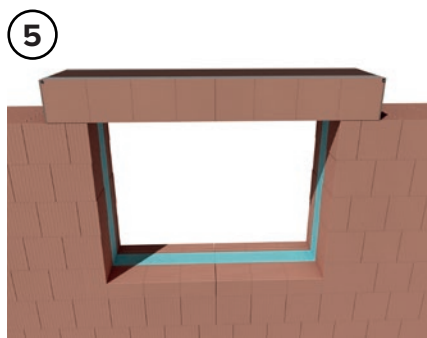
Murivo sa v mieste uloženia prekladu namaltuje maltou pre tenké škáry hr. 3 mm.



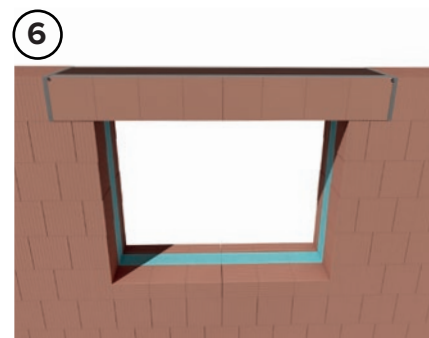
S prekladom sa manipuluje pomocou žeriava a C závesu za paletu.



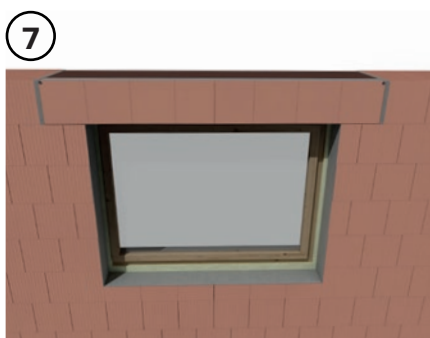
Po usadení prekladu sa odstrihne viazacia páska palety, ktorá je usadená na C závese.



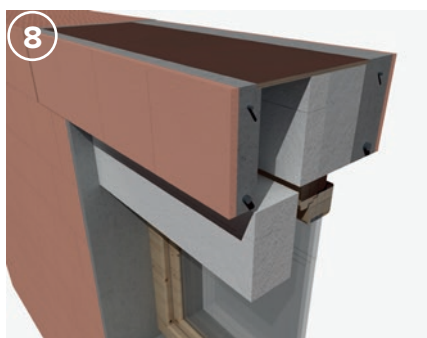
Pohľad na uložený preklad, ktorý je plne únosný. Dlhšie preklady sa môžu stojkovať. Montážne podopretie od dĺžky prekladu 2,5 m.



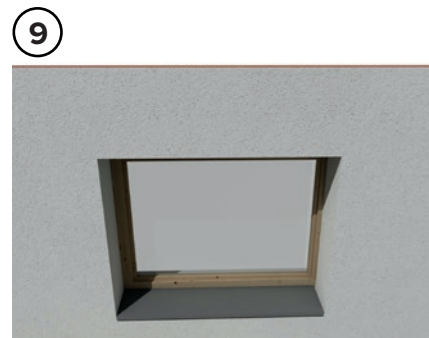
Domuruje sa murivo k prekladu. Zvislá pripojovacia škára medzi prekladom a tehľami sa vyplní maltou HELUZ TREND. Prepojí sa prívodný kábel s elektroinštaláciou. V prípade, že nie je rozhodnuté, je vhodné si pripraviť k prekladom prívodný kábel.



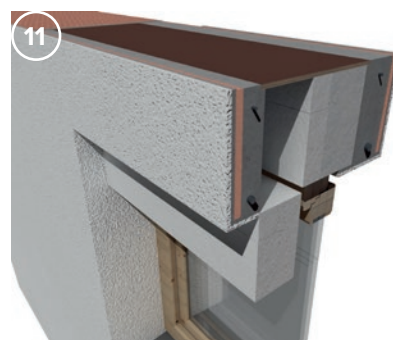
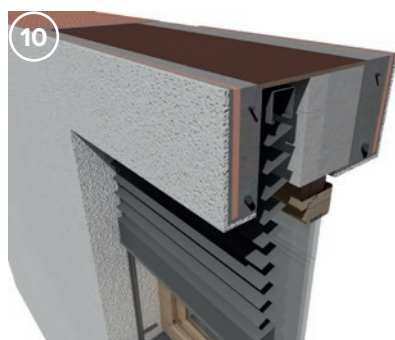
Osadí sa okno do zapraveného stavebného otvoru. Pozor: polohu okna je potrebné zvoliť podľa typu vybranej tieniacej techniky!



Vytiahne sa segment tepelnej izolácie pre daný typ tieniacej techniky.



Urobia sa povrchové úpravy – vnútorné aj vonkajšie omietky.

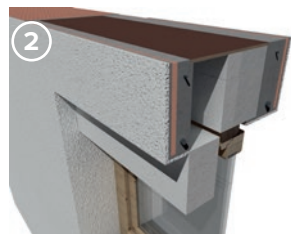


Urobí sa montáž tieniacej techniky pomocou vloženia schránky a vodiacich líšt kotvených na rám okna.

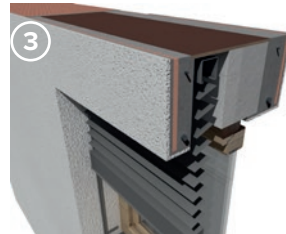
Dodatočná montáž tieniacej techniky



Pohľad na vonkajšiu stenu.



Odstráni sa omietka v nadpraží a vytiahne sa segment tepelnej izolácie.



Osadí sa schránka s tieniacou technikou.



Pre ovládanie tieniacej techniky je nutný elektrický prívod. Pokiaľ sa s ním neuvažovalo vopred, je nutné ho dorobiť.

3in1 NOVÝ VARIABILNÝ PREKLAD



**Nosný
preklad**



**Nosný
roletový/screenový
preklad**



**Nosný
žalúziiový
preklad**

HELUZ cihlářský průmysl v.o.s.

U Cihelny 295
373 65 Dolní Bukovsko, CZ
heluz.sk

Informácie pre zákazníkov
0800 106 206 | info@heluz.sk



MÁJ 2020
Technické zmeny vyhradené.