

MONTÁŽNÍ NÁVOD – HELUZ KOMÍN – KLASIK

HELUZ KLASIK – jedná se o třívrstvý komínový systém, který se skládá z cihelné tvarovky, minerální izolace a šamotové vložky. Při založení komínového tělesa musíme dbát, aby toto bylo umístěno ve vzdálenosti minimálně 50 mm od přilehlých hořlavých materiálů.

Založení komínu:



Komínovou patu osazujeme tak, aby její spodní strana byla vždy v úrovni čisté podlahy nebo výše. K osazení komínové paty do potřebné výšky můžeme použít komínové tvarovky (HU, HT). Na očištěný podklad (betonový základ nebo nosná konstrukce) osadíme komínové tvarovky (HU, HT) a nejlépe vázacím drátem stáhneme k sobě. Vzniklý prostor vyplníme betonem.

Komínovou patu (HPK) osadíme do cementového lože. **Je nutné její přesné vodorovné osazení.** Na dno paty osadíme do tenkého cementového lože kondenzační jímku (HVJ) a vyrovnáme, aby byla osazena ve svislém směru.

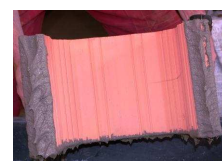


Stavba komínového tělesa:

Spoj kondenzační jímky (HVJ) namažeme po celém obvodu spárovací hmotou (HHS) a ihned osadíme dvířkovou tvarovku (HVC).



Všechny komínové vložky ukládáme, tak aby vnitřní drážka směřovala dolů. Tím zajistíme stékání kondenzátu do kondenzační jímky. Přebytečnou spárovací hmotu otřeme houbičkou jak zvenku, tak i zevnitř, aby spoj zůstal čistý. Na dvířkovou tvarovku (HVC) nasadíme tepelnou izolaci (HIR), kterou je třeba předem v místech dvířkové tvarovky (HVC) a připojení sopouchu (HVK, HVS) oříznout do požadovaného tvaru, tak aby izolace byla těsně kolem šamotu, izolaci stáhneme vázacím drátem. Do komínových tvarovek (HU, HT) vyřízneme pilou nebo kotoučovou brusku otvory pro komínová dvířka KLASIK (HCD). Na komínovou patu (HPK) nanese potřebné množství lepící malty (HLM).



V rozmíchané lepící maltě (HLM) namočíme komínové tvarovky (HU, HT) jak styčnou plochou, tak i perem a drážkou, osadíme na komínovou patu (HPK) a přitiskneme k sobě. Ze všech ploch, které namáčíme do lepící malty (HLM), je potřeba předem setřít prach, nejlépe vlhkým štětcem. **Lepící malta musí být nanášena rovnoměrně po celé délce styčných ploch. Aby komínové těleso bylo ve svislém směru, je nutné dbát na přesné vodorovné osazení první řady.** Odřezanou izolaci vyplníme prostor mezi šamotovým dílem a komínovou tvarovkou (HU, HT). Mezera mezi těmito díly musí zůstat min. 10 mm, aby šamot měl možnost dilatace.

Spoj dvířkové tvarovky (HVC) namažeme spárovací hmotou (HHS) a osadíme komínovou vložku (HVZ). Každý spoj je nutné otřít z obou stran houbičkou. Nasadíme tepelnou izolaci (HIR) a osadíme další vrstvu komínových tvarovek (HU, HT). **Komínové tvarovky (HU, HT) se musí v každé vrstvě pootočit o 90°, aby byla zachována převazba, u víceprůduchových komínů začínáme první řadu z komínových tvarovek HU a druhou řadu z kombinace HU, HT.** Stejným způsobem postupujeme ve vyzdívání celého komínového tělesa. **Při zdění je nutné dbát na to, aby všechny větrací kanálky zůstaly volné, jak v komínové patě (HPK), tak i celé výšce komínového tělesa.**

Na každou komínovou vložku je nutné nejdříve poklepat. Pokud nevydává zvonivý zvuk, nesmí se do komínového tělesa zabudovat. Pokud je okolní teplota vyšší než 20°C, je nutné oba konce komínových vložek navlhčit vodou. Při teplotě pod +5°C je montáž komínu nepřipustná.

Nadstřešní část:

Po dosažení úrovně střechy postupujeme podle druhu nadstřešní části, kterou jste zvolili.

Provedení základní:

V tomto případě pokračujeme dále se stavbou komínového tělesa až do požadované výšky. Poslední komínovou tvarovku namažeme lepící maltou (HLM) a do ní osadíme krycí desku (HDZ, HDZ 2, HDZ 3). Komínové těleso můžeme opatřit omítkou a natřít fasádní barvou nebo jej obložit cihelnými pásky HELUZ a zaspárovat. Je samozřejmě možné použít jakýkoliv venkovní obklad dle Vašeho výběru.



Provedení návlek:

Po vyzdění komínového tělesa do potřebné výšky a provedení oplechování, navlékneme oříznutý návlek (HNS, HNI) na těleso komínu. Pomocí distančních šroubů návlek v jeho dolní části zajistíme. Nanese lepící maltu (HLM) a do ní osadíme krycí desku (HDZ, HDZ 2).

Komínový systém KLASIK je určen pro všechny druhy paliv a všechny druhy spotřebičů pro provoz v atmosférickém provozu.

HELUZ cihlářský průmysl v.o.s.

373 65 Dolní Bukovsko 295 | tel.: +420 385 793 025 | mobil: +420 602 134 412 | fax: +420 385 726 145 | e-mail: odbyt@heluz.cz |

www.heluz.cz

Obezdění:

Komínovou tvarovku (HU, HT) namažeme lepící maltou (HLM) a do ní osadíme krakorcovou desku (HDK). U 2 průduchového komínového tělesa se krakorcová deska skládá ze dvou kusů (HDK 2) tyto se osadí vedle sebe a není je potřeba mezi sebou spojovat. Pokračujeme s vyzdíváním komínu až do požadované výšky. Obezdění je možno provést současně s vyzdíváním nebo později. Poslední komínovou tvarovku namažeme lepící maltou (HLM) a do ní osadíme krycí desku (HDO, HDO 2).



Prstence GRAND:

Zde je nutné do předposlední spáry komínových tvarovek (HU, HT) osadit do každého vyztužovacího otvoru zaslepovací plíšky, které jsou součástí dodávky výztuže GRAND (HZV). Ještě v podstřešní části začneme s vyzdíváním komínového tělesa pomocí prstenců GRAND (HCP, HCP 2), které nahrazují komínové tvarovky (HU, HT). Poslední komínovou tvarovku (HU, HT) namažeme spojovací a zálivkovou hmotou GRAND (HCL) a do ní osadíme prstenec, který má stejné rozměry jako komínové těleso. Dále osazujeme komínové vložky (HVZ), pak prstence GRAND (HCP), které slepujeme min. 0,5 cm vrstvou spojovací a zálivkové hmoty (HCL), jež musí být rovnoměrně nanášena po celé ploše prstence. Přebytečnou hmotu oťreme houbičkou. Po vyzdění každého cca 0,5m osadíme tepelnou izolaci (HIR). Po dosažení požadované výšky do vyztužovacích otvorů zasuneme výztuž GRAND (HZV) zkrácenou nebo prodlouženou na potřebnou délku. Otvory zvlhčíme vodou a zalijeme naředěnou spojovací a zálivkovou hmotou GRAND (HCL). Na poslední prstenec nanese se lepící maltu (HLM) a do ní osadíme krycí desku (HDZ, HDZ 2).



Ukončení komínu:

Tepelná izolace (HIR) musí končit minimálně 30 mm pod úroveň poslední keramické tvarovky (HU, HT) nebo prstence GRAND. Poslední komínová vložka (HVZ) se ještě před jejím osazením seřízne na délku min. 90 mm nad komínovou tvarovku (HU, HT). Konec se namaže spárovací hmotou (HSS) a do ní se osadí **komínový límeč** (HUL), nebo **komínový klobouk** (HUK). Přebytečnou hmotu oťreme houbičkou. Mezi spodní hranou límce (HUL) nebo klobouku (HUK) a horní hranou mezikruží krycí desky musí zůstat mezera min. 15 mm, aby byla zachována možnost odvětrávání komínového tělesa.



V případě použití systému **Napoleon** (HUN, HUN 2, HUNM, HUNM 2), se ještě před osazením krycí desky do ní vyvrtají otvory podle úchytků krytu Napoleon, tzn. shodně s otvory v komínové tvarovce. Do komínové tvarovky (HU, HT) se upevní závitové tyče, které jsou součástí dodávky. Krycí deska se osadí do maltového lože (HLM) tak, aby závitové tyče vyčnívaly nad krycí desku. Připevní se komínový límeč (HUL) a na závitové tyče se nasadí úchyty krytu Napoleon (HUN, HUN 2, HUNM, HUNM 2), které se dodávanými maticemi přišroubují. **Montáž stříšky Napoleon je možné provádět nejdříve za dva až tři**

dny po zatvrdnutí lepící malty!

Statické zpevnění nadstřešní části:

Statické zpevnění není nutné, pokud je nadstřešní část komínového tělesa kratší než 1,3 m od kotvení ke krovu (HTK). V opačném případě se musí do spáry, která je min. 2 vrstvy komínových tvarovek v podstřešní části vložít zaslepovací plíšky, které zabrání zálivkové hmotě proniknout do nižších vrstev komínu. Po vyzdění celé výšky komínového tělesa se ještě před osazením krycí desky provede spojení potřebných dílů závitových tyčí a jejich zapaštění do kotvicích otvorů v komínových tvarovkách (HU, HT). Otvory se zvlhčí vodou a do otvorů se nalije betonová zálivková hmota, toto je nutno provádět průběžně. Po vytvrdnutí vzniknou 4 vyztužené betonové sloupky, které komínové těleso dostatečně staticky zpevní.



Při provozu komínu je nutné zamezit přímému působení plamene na šamotové vložky (HVZ, HVS, HVK) a to i při provozní teplotě stavby! Viz. Záruční list

Pravidla pro užívání komínu

Je třeba zabránit přímému působení plamene na šamotovou vložku (HVZ). Přímé působení plamene může být příčinou vzniku trhlin (při provizorní teplotě stavby nebo při použití nevhodného typu krbové vložky - bez horní clony).

Proto platí pro užívání tato pravidla:

- provizorní topidlo postavit co nejdále od komína a použít dlouhý přívod kouřovými rourami, případně přívod spalin zalomit více koleny (vyločit možnost vstupu plamene do komína).
- lokální kamna provozovat v optimálním výkonu – změna barvy kouřovodu vlivem teploty znamená zvýšené riziko
- použít správný typ krbové vložky nebo kamen – s clonou zabraňující vstupu plamenů do kouřovodu.

Komínové těleso musí být opatřeno vnější omítkou po celé jeho délce, mimo nadstřešní části, která je obezděna, nebo je použit návlek a nebo je vystavěná z prstenců GRAND !!!

HELUZ cihlářský průmysl v.o.s.

373 65 Dolní Bukovsko 295 | tel.: +420 385 793 025 | mobil: +420 602 134 412 | fax: +420 385 726 145 | e-mail: odbyt@heluz.cz |

www.heluz.cz